

ACCUEIL

5 MIN

RGPD

20 à 25 MIN

APPS EDUCATION

20 à 25 MIN

COMMUNICATION

20 à 25 MIN

ECHANGES

15 à 25 MIN

RGPD

Protéger les données à caractère personnel

Le RGPD c'est quoi ?
Règles et bonnes pratiques

RGPD : de quoi parle-t-on ?

- Définition d'une donnée à caractère personnel et de son traitement
- Les droits des usagers
- Des acteurs
- Les obligations du responsable de traitement
- Bonne pratique : Je respecte les 6 principes du RGPD
- Quelques ressources sur le sujet



Pour faire connaissance dans le cadre de cette formation

On peut vous demander :

- Qui êtes-vous ?
- Dans quel lycée exercez-vous ?
- A combien vous évaluez votre patrimoine ?
- Pourquoi vous êtes-vous inscrits à cette formation ?
- Avez-vous des enfants ?



Pour faire connaissance dans le cadre de cette formation

On peut vous demander :

- Qui êtes-vous ?
- Dans quel lycée exercez-vous ?
- ~~A combien vous évaluez votre patrimoine ?~~
- Pourquoi vous êtes-vous inscrits à cette formation ?
- ~~Avez-vous des enfants ?~~

Des exemples de traitement des données personnelles



Avec le "crédit social", la Chine classe les "bons" et les "mauvais" citoyens



<https://www.youtube.com/watch?v=XflMhukDH-s>



Données personnelles et réseaux sociaux - Laurent Bignolas / Aude GG - La Collab' de l'info



<https://youtu.be/MXwKr5wGFwU>

Contexte

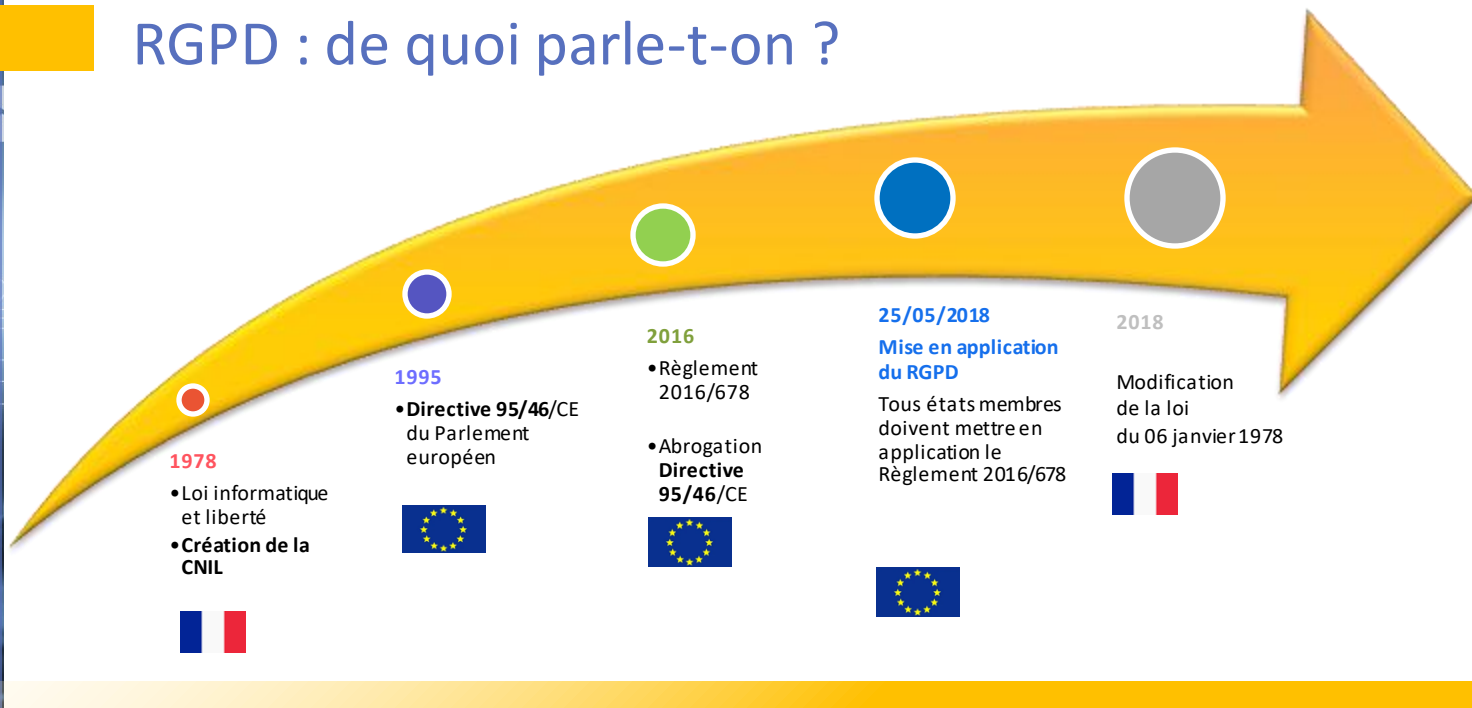
Aujourd'hui la révolution numérique génère chaque jour avec les services en ligne, les réseaux sociaux, objets connectés, Cloud ... des milliards de données personnelles. Ce contexte d'explosion des données à caractère personnel impose des règles particulières afin de maîtriser l'impact sur les droits et libertés des personnes concernées.



Une adaptation profonde de la réglementation sur la protection des données a donc été nécessaire avec la mise en œuvre du RGPD* le 25 mai 2018.

*RGPD signifie : « Règlement Général sur la Protection des Données » ou en anglais « General Data Protection Regulation » (GDPR)

RGPD : de quoi parle-t-on ?



Contexte

Il en résulte :

- Une harmonisation de la législation dans toute l'Europe
- Une protection des données renforcée
- Toute organisation établie sur le territoire de l'Union européenne ou dont l'activité cible directement des résidents européens doit obligatoirement respecter ce règlement.
- De nouveaux droits pour les personnes concernées

Des perspectives :

En accordant de nouveaux droits aux personnes et plus de sécurité pour leurs données, le Règlement européen renforce la confiance des personnes réticentes au digital.

RGPD : de quoi parle-t-on ?



Illustration *RGPD : de quoi parle-t-on ?* | CNIL

Des questions sur le RGPD



**Question 1: Qu'est-ce qu'une donnée à caractère personnel?
Une définition? Des exemples?**

Une donnée à caractère personnel, c'est quoi ?

C'est toute information relative à une personne physique susceptible d'être identifiée ou identifiable, directement ou indirectement.

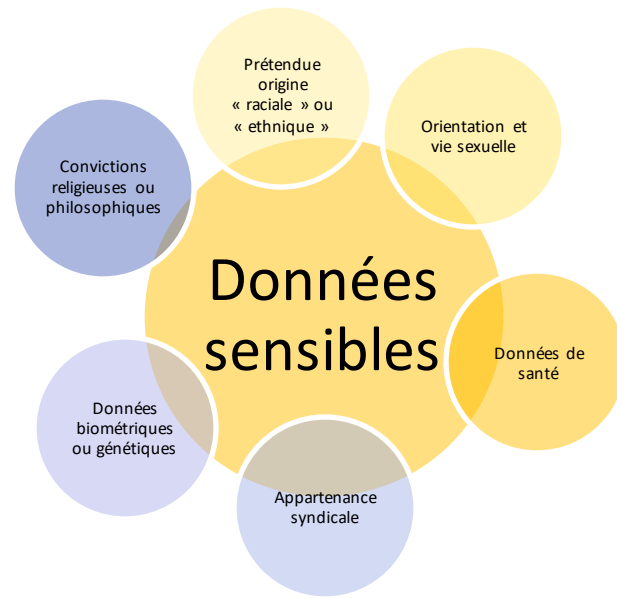
- État civil, identité, données d'identification, images : (ex. nom, prénom, adresse, photographie, date et lieu de naissance, etc.)
- Données de localisation : (ex. déplacements, données GPS, GSM, etc.)
- Vie scolaire ou professionnelle : (ex. CV, situation professionnelle, scolarité, formation, distinctions, diplômes, etc.)
- Informations d'ordre économique et financier :
 - (ex. revenus, situation financière, données bancaires, etc.)
- Données de connexion : (ex. adresses IP, logs, identifiants des terminaux, identifiants de connexion, informations d'horodatage, etc.)
- Internet : (ex. cookies, traceurs, données de navigation, mesures d'audience, etc.)

Une donnée à caractère personnel, c'est quoi ?

Point de vigilance : les données sensibles

Collecte interdite sauf dans les cas suivants :

- Consentement exprès ;
- But médical ;
- informations sont manifestement rendues publiques par la personne concernée ;
- Intérêt public et autorisé par la CNIL ;
- Membres ou adhérents d'une association ou d'une organisation politique, religieuse, philosophique, politique ou syndicale.



Des questions sur le RGPD



**Question 2: Qu'est-ce qu'un traitement de données?
Une définition? Des exemples?**

Un traitement de données, c'est quoi ?

Traitement des données

**Ensemble d'opérations, portant sur des données personnelles,
quel que soit le procédé utilisé :**

collecte

enregistrement

organisation

conservation

adaptation

modification

extraction

consultation

utilisation

communication par transmission

rapprochement ou interconnexion

diffusion ou toute autre forme de mise à disposition

l'effacement ou la destruction

Des acteurs

Ministre de l'Éducation nationale

Traitements nationaux
ONDE, Siècle, LPI, Parcoursup, ...

Rectrice de l'académie

Traitements académiques
Sofia-FMO, e-mail académiques, interant, ...

Chef d'établissement

Traitement EPLE
Pronote, ENT, ...

IA-DASEN

Traitement école
ENT, applications pédagogiques, ...

La Déléguée à la Protection des Données

Missions de la déléguée à la protection des données :

- Veiller au respect du cadre légal
- Alerter les responsables de traitement
- Analyser, investiguer, auditer
- S'assurer de l'existence d'une documentation relative aux traitements effectués
- Assurer la médiation avec les personnes concernées
- Accompagner et sensibiliser
- Interagir avec l'autorité de contrôle (CNIL)



Géraldine Léglise dpd@ac-bordeaux.fr

Les droits de l'utilisateur

DROIT DE SAVOIR

ce qui est fait de mes données et si elles seront ou non partagées à des tiers

Article 12

DROIT D'ACCÈS

à une copie de mes données, aux modalités de traitement et finalités

Article 15

DROIT DE S'OPPOSER

pour motif légitime au traitement de mes données en retirant mon consentement initial

Article 21

DROIT DE RECTIFIER

mes données dans contraintes, ni délais excessifs

Article 16

DROIT À L'OUBLI

quand mes données ne sont plus nécessaires aux fins pour lesquelles elles ont été collectées

Article 17

DROIT DE REGARD

sur le traitement automatisé de mes données
Lors d'une violation

Article 22

DROIT DE PORTABILITÉ

de mes données pour les réutiliser à mes propres fins

Article 20

DROIT À LA LIMITATION

temporaire du traitement de mes données en cas de contestation

Article 18

Les obligations du responsable de traitement

Définir les finalités des traitements (base légale, licéité) et tenir un registre

Informé sur l'usage des DCP (données à caractère personnel) traitées et les droits associés

Sécuriser les DCP et les traitements (procédure internes, contrats, ...)

Contrôler les sous-traitants des traitements (Analyse d'impact)

Traiter les demandes des usagers (1 mois)

Notifier les violations de DCP à la CNIL (72h)

Sensibles ou non, toutes les données personnelles relèvent du RGPD



Leurs traitements peuvent être autorisés, sous réserve que le traitement soit licite (Permis par la loi, conforme à la loi) et déclaré (Documentation de conformité).

Il convient donc de s'assurer que chaque manipulation de données à caractère personnel et toute solution/application numérique utilisée a fait l'objet d'une analyse / validation par le rectorat / la DSDEN / l'EPLÉ et a été déclarée au registre des traitements de la structure.

Le responsable de traitement de cette dernière étant juridiquement responsable de l'ensemble des traitements de données exécutés dans le cadre des missions qui lui incombent et qu'il a définies.

Bonnes pratiques : 6 principes du RGPD à respecter

Licité (permis par la loi / conforme à la loi) : Ai-je le droit de traiter les données ? Quel est le cadre légal ?

Finalité : Dans quel but je le fais ?

Pertinence : De quoi ai-je besoin pour atteindre mon objectif ? (Minimisation de la collecte de données au strict nécessaire, données exactes et mises à jour)

Conservation : combien de temps ai-je le droit de conserver (DUC- Durée d'Utilisation Courante) ? Que dit le DUA « Durée d'Utilisation Administrative », le service des archives du Rectorat / du département ? Le sort final ?

Sécurité et gestion des risques : Quelles sont les mesures de sécurité requises pour ce type de traitement ? Est-ce que je les applique ? Les risques pesant sur la vie privée des personnes concernées ont-ils été identifiés ?

Information (Transparence) et respect des droits : Ai-je informé les personnes sur le traitement et leurs droits ? Ai-je bien communiqué les coordonnées du DPD ?

Bonnes pratiques : Le respect du droit à l'image

Recueil de consentement pour le droit à l'image:

<https://eduscol.education.fr/398/protection-des-donnees-personnelles-et-assistance>

Limiter les risques



Se conformer à la réglementation

Utilisation des outils de l'Education nationale / sécurisation des données –

Mot de passe robuste

RGPD en milieu scolaire

Deux vidéos pour tout comprendre



<https://tube-numerique-educatif.apps.education.fr/w/vfAgTvexfA8D1Jcp4WKLX2>



<https://tube-numerique-educatif.apps.education.fr/w/u6zZjAdgs9Ee5FUzauzCb>

Des questions sur le RGPD



Questions 3 : Selon vous, le Règlement européen s'applique-t-il également aux données personnelles des personnels enseignants et administratifs ?

- a) Oui, le règlement s'applique aux données personnelles de l'ensemble de la communauté éducative
- b) Non, le règlement s'applique uniquement aux données des élèves

Des questions sur le RGPD



Question 4 : Si j'utilise des pseudonymes pour identifier une personne le RGPD s'applique-t il ?

APPS EDUCATION

<https://portail.apps.education.fr>

 **apps.education.fr**

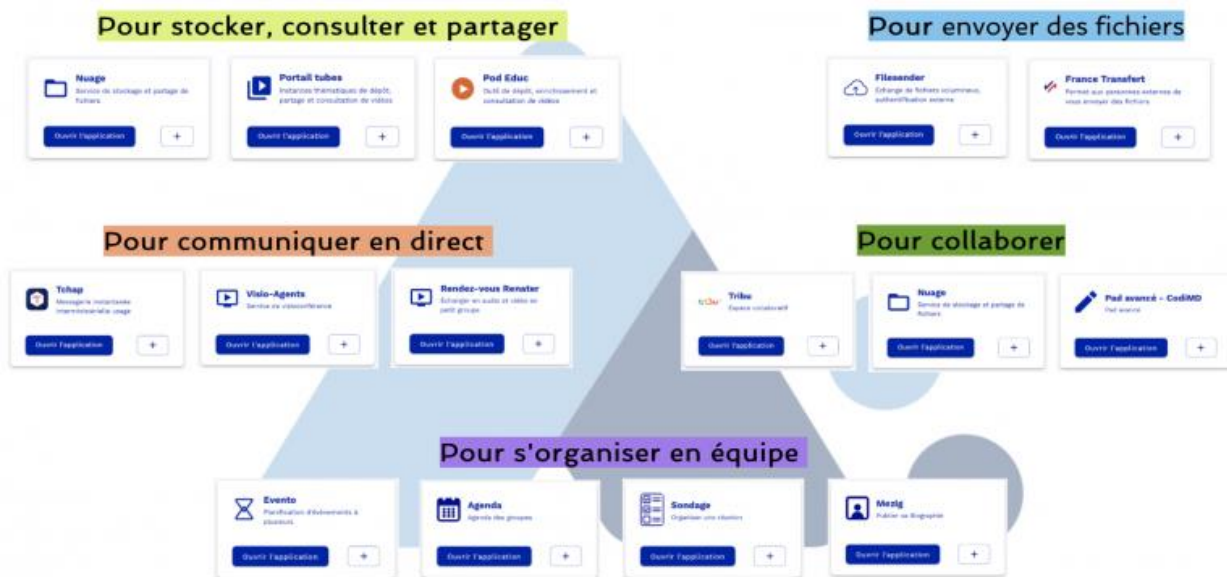
Ensemble d'outils numériques
destinés aux personnels de l'Éducation nationale



Les points abordés

- Présentation de l'Offre apps.education ?
- Pourquoi utiliser apps.education ?
- Focus sur quelques applications utiles pour le bureau des entreprises

- Les mêmes services en ligne disponibles pour tout personnel de l'éducation nationale
- Une offre récente, déployée officiellement en septembre 2022
- Une offre pérenne et respectueuse du RGPD



Accéder à Apps.education.fr

L'accès à son espace individuel à l'aide de
l'authentification académique

L'accès à un espace d'une « organisation »

La création d'un « compte organisation »

The screenshot shows the login interface for Apps.education.fr. At the top right, there is a language selector set to 'Français'. The main heading is 'Se connecter'. Below this is a prominent blue button with the text 'S'identifier avec Authentification Éducation Nationale' and a logo. Underneath, there are two input fields: 'Nom d'utilisateur ou courriel' and 'Mot de passe'. A checkbox labeled 'Se souvenir de moi' is present, along with a link for 'Mot de passe oublié?'. A blue 'Connexion' button is located below the password field. At the bottom of the page, there is a link for 'Nouvel utilisateur? Enregistrement'.

Pourquoi utiliser apps.education.fr ?

- L'accès à son espace individuel à l'aide de l'authentification académique
- Un espace conservé par l'agent tout au long de sa carrière, quel que soit son parcours professionnel (mutation géographique, changement de corps, etc.)
- Une offre portée par l'institution et sécurisée, évolutive, à laquelle sont adossés des espaces de stockage de grande capacité (100 Go par exemple pour Nuage, pas de limite connue pour l'hébergement de vidéos)
- Une offre accessible via l'authentification académique (pas d'authentification spécifique)

Pourquoi utiliser apps.education.fr ?

Pour remplacer quelle application ?



Dropbox



Doodle

Et bien plus ...

Quel différence avec l'ENT ?

Lycée Connecté PRONOTE

L'ENT se concentre sur les ressources pédagogiques entre les professeurs et les élèves / familles

Pronote et équivalents sont des logiciels de gestion de vie scolaire --> la communication vers les familles et la relation professeur-élève

apps.education.fr

Centré « métier » : partages entre professionnels autour de l'éducation, etc.

De fait, apps.education.fr constitue un ensemble de services numériques de collaboration dont les besoins sont aujourd'hui essentiels, et couverts pour la plupart des solutions GAFAM.

Par ailleurs, les services numériques de apps.education.fr peuvent être partagés avec des personnels qui ne relèvent pas, comme pour un ENT d'établissement, de sa communauté éducative. Par exemple faire des sondages avec des partenaires coécrire un document avec des extérieurs etc

Focus sur quelques applications

Envoyer des fichiers lourds

 **Filesender**
Échange de fichiers volumineux,
authentification externe

Ouvrir l'application



Filesender permet le transfert sécurisé et le dépôt de fichiers

Tutoriel :



 **France Transfert**
Permet aux personnes externes de
vous envoyer des fichiers

Ouvrir l'application



France Transfert permet au **public** d'envoyer aux agents des fichiers volumineux. Ce service ne nécessite pas d'authentification

Focus sur quelques applications

Un sondage – organiser une réunion



Ouvrir l'application



Evento : propose la planification d'une réunion amis aussi de l'ajout de questions textes



Tutoriel



Ouvrir l'application



Sondage : Facilite l'organisation de réunions pour les groupes. Permet également d'organiser une prise de rendez-vous par la réservation de créneaux horaires.



Tutoriel

Focus sur quelques applications

Diffuser une vidéo

Portail tubes : Tube est un service basé sur le logiciel Peertube, qui propose le dépôt et la diffusion de vidéos, classées par thèmes et sous-thèmes. Il est possible de créer plusieurs chaînes par utilisateur.

Cette plateforme permet la diffusion rapide et simple de multiples vidéos, par exemple en synchronisant une chaîne d'une autre plateforme. La division en plusieurs instances permet de proposer aux élèves de parcourir les vidéos tout en restant dans un espace maîtrisé.



Portail tubes

Instances thématiques de dépôt, partage et consultation de vidéos

Ouvrir l'application



Tutoriel :



Transformer et diffuser une vidéo

Pod Educ : est une plateforme qui permet de créer des versions enrichies de ses vidéos en ajoutant des sous-titres, en associant des documents et des contributeurs, en proposant des chapitres, en intégrant durant la lecture de la vidéo du texte à l'aide d'un éditeur, des images, des documents, des sites web ou d'autres vidéos. Enfin, directement depuis l'interface, il est possible de réaliser une capsule vidéo en enregistrant son écran et son micro, puis de la télécharger ou de la déposer sur Pod Educ.



Pod Educ

Outil de dépôt, enrichissement et consultation de vidéos

Ouvrir l'application



Tutoriel :



Focus sur quelques applications

Echanger à distance par visio

Visio agent : Service de visioconférence entre agents, Webinaire permet à plusieurs dizaines de personnes -jusqu'à 550. Création d'un ou plusieurs salons depuis son interface de gestion, laquelle lui donne ensuite la possibilité de donner accès à ce salon à 2 type de participants : les modérateurs et les participants. Il permet de partager des documents, des vidéos, son propre écran. La discussion est aussi possible entre tous les participants



Visio-Agents

Service de visioconférence

Ouvrir l'application



[Tutoriel](#)

Autres outils

Solutions libres



Moteur de recherche
français

<https://www.qwant.fr>



<https://ladigitale.dev>



Outils et logiciels libres

<https://framasoftware.org/fr/>

COMMUNIQUER

Pourquoi communiquer

- Mettre en valeur l'établissement
- Faire rayonner l'image et le dynamisme de l'établissement
- Mettre En Valeur Les Formations
- Mettre en valeur les initiatives (élèves / équipes pédagogiques)

- Augmenter les partenariats dans le cadre de la Relation Éducation-Économie
- Augmenter le panel d'entreprises pour les périodes PFMP

- Augmenter le sentiment d'excellence et d'appartenance des élèves
- Créer du lien entre les partenaires du territoire

Où communiquer ?

- Site de l'établissement
- Site de l'académie
- Presse

Communication persistante

- Réseaux sociaux

Communication instantanée

≠

communication irréfléchie

Chef d'établissement

Communiquer

Dissocier le profil perso du profil pro

**Communiquer au
nom de
l'établissement**

**Réseau de qualité qui
répond à des besoins
précis**

**Communiquer en
tant de RBDE**

Communiquer

Publiez un contenu de qualité

Informez vous auprès
des acteurs dans votre
lycée :
équipe enseignante –
direction - ...



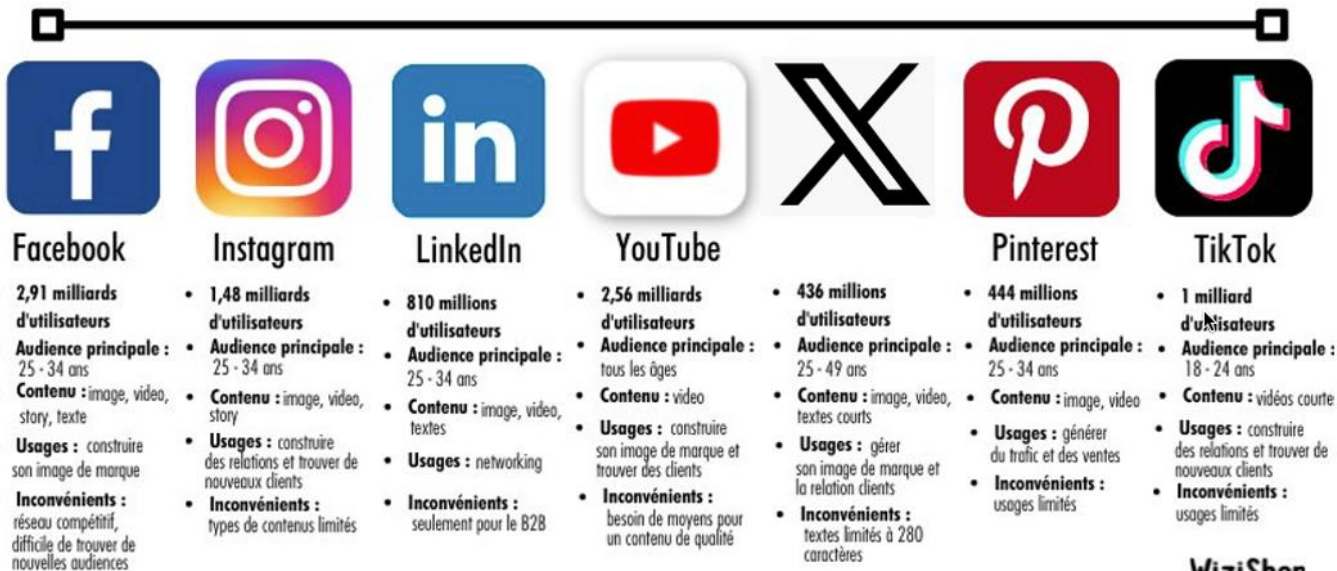
Soyez en veille

- sur les événements liés à votre fonction
- Sur les événements liés au tissu local et entrepreneuriat

La curiosité est un **EXCELLENT** « *défaut* »

Communiquer

Quels réseaux sociaux ?



WiziShop

Data source: Statista

Communiquer

Fonctionnement

@ = compte

= hashtag

Utilisez la méthode CIT :
court, interactif et tendance

Court :

150 mots, agrémentés d'une citation et de chiffres-clés, seront amplement suffisants.

Interactif :

Phrase d'accroche percutante suivie d'un bloc de texte accompagné de liens vers des documents, une infographie ou un site

des « hashtag »

Tendance :

sujet d'actualité avec

Communiquer

Réunion académique des responsables des bureaux des entreprises



La rectrice @abisagni ouvre le 2e séminaire @acbordeaux des responsables bureaux #entreprises

- ✓ Mesure phare réforme du LP
- ✓ Travail d'équipe avec établissements & entreprises
- ✓ Accompagner les élèves #réussite #insertion
- ✓ Une fonction qui se pérennise
- ✓ Poursuite #formations



👤 Educ'24 et 6 autres personnes

10:58 AM · 15 févr. 2024 · 482 vues

ACADEMIE DE BORDEAUX a republié ceci



Anne Bisagni
Rectrice de l'Académie de Bordeaux
4 mois

📍 Au lycée Charles-Peguy #Eysines (33) j'échange sur la mise en place du nouveau bureau des entreprises dans le #lycée et l'#Erea de la Plaine : une responsable du #BDE déjà fortement investie, en lien étroit avec les équipes pédagogiques pour renforcer le lien avec les #entreprises partenaires :

- 👉 qualifier pour l'emploi
- 👉 développer des partenariats avec des entreprises #inclusives
- 👉 susciter des rencontres et des immersions
- 👉 #tutorat #mentorat #stages #voiepro



ACADEMIE DE BORDEAUX
Carole Grandjean
Ministère de l'Éducation nationale et de la Jeunesse



🌐 55 · 1 commentaire

Communiquer

Fonctionnement

Il débute par une thématique :

- [#FLIERE] [#EVENEMENT] – salon / visite / séminaire etc.
- [#Action] [#CMQ] [#CLEE] [#BO] [#Apprentissage] [#AFEST] [#FORMATION]

*Avant de publier votre post,
interrogez-vous : “Est-ce que je
cliquerais sur ce contenu si je
le voyais dans mon fil
d'actualité ?”*

Commencer votre post
par une phrase d'accroche
percutante

*Sur LinkedIn, seul le début de
votre post est affiché dans le
fil d'actualité. Pour inciter les
utilisateurs à cliquer sur
« Voir plus », votre accroche
doit donner envie !*



Citer les partenaires

Communiquer

Fonctionnement



Un visuel de qualité : **Publiez des images libres e-de droit au bon format pour un affichage optimisé, soit 1200 * 627 pixels**

Les types de visuel :

- Les illustrations animées (vidéo, diaporama animé, gif ... : c'est le contenu qui suscite le plus d'engagements
- Des articles d'actualité : en partageant des articles pertinents sur les dernières actualités
- Du contenu attractif : publier des quiz, des anecdotes ou des phrases inspirantes est un excellent moyen pour capter l'attention de vos followers et générer de l'interaction et des partages.
- Du contenu utile : vos articles de blog et vos tutos ont toute leur place sur LinkedIn s'ils répondent à la problématique de votre audience cible
- Des Emojis (flèche, pouce levé, applaudissement pour approuver une action marquante...) dans le but d'égayer le post.

Communiquer

Fonctionnement

Interagir avec votre public

Répondre aux commentaires (publiquement ou en privé)

- Humanisez votre communication digitale pour créer une relation de proximité avec vos followers.

Abonnements & abonnés

- **Follower (abonné)** : Lorsque on s'abonne à un compte sur LinkedIn, on devient un follower, on reçoit ainsi les posts de ce compte dans notre fil d'actualités. On fait parti d'un Réseau professionnel
- **Following (abonnements)** : A l'inverse, cela désigne le nombre de personnes qu'on suit.

Communiquer

Fonctionnement

Autres fonctions

- La republication se fait soit en simple soit avec des commentaires. C'est une des fonctionnalités les plus utilisées du site. Elle permet de transférer le post à tous ceux qui nous suivent pour augmenter sa visibilité.

Republier / commenter les posts

Intérêt pour votre réseau – Visibilité accrue



Aimer : exprimer un avis positif sur un tweet sans pour autant le trouver assez en relation avec notre compte pour le retweeter ou pour y répondre.

Communiquer

Responsabilité dans les postes ou les republications

Toute publication ou republication vous engage

- **Droit à l'image**
- **RGPD**
- **Respect d'autrui**
- **Accord du chef d'établissement**



Communiquer



Ne pas négliger les autres moyens de communication



Merci

SRAFPICA : Service régional académique à la formation professionnelle initiale et continue et à l'apprentissage

DCVSAJ : Direction du conseil, de la vie scolaire et des affaires juridiques

SIA-AJ : Service interacadémique des affaires juridiques