



RÉGION ACADÉMIQUE
NOUVELLE-AQUITAINE

*Liberté
Égalité
Fraternité*

Webinaire régional des responsables des bureaux des entreprises

Les périodes de formation en milieu professionnel

02 février 2024

OUVERTURE

Propos introductifs
Bruno Querré
Drafpica Adjoint site de Limoges - Conseiller
de madame la Rectrice

Introduction

La qualité de la formation durant les PFMP, une composante essentielle du modèle de formation professionnelle que constitue l'alternance sous statut scolaire

Cf rapport IGESR janvier 2021

Encadrement réglementaire des PFMP

Circulaires 2016-053 : Organisation et accompagnement des périodes de formation en milieu professionnel

Circulaire 2016-055 : Réussir l'entrée au lycée professionnel

Rapport à monsieur le ministre de l'Éducation nationale,
de la Jeunesse et des Sports

La qualité de formation durant les périodes de formation en milieu professionnel

2020-162 – janvier 2021

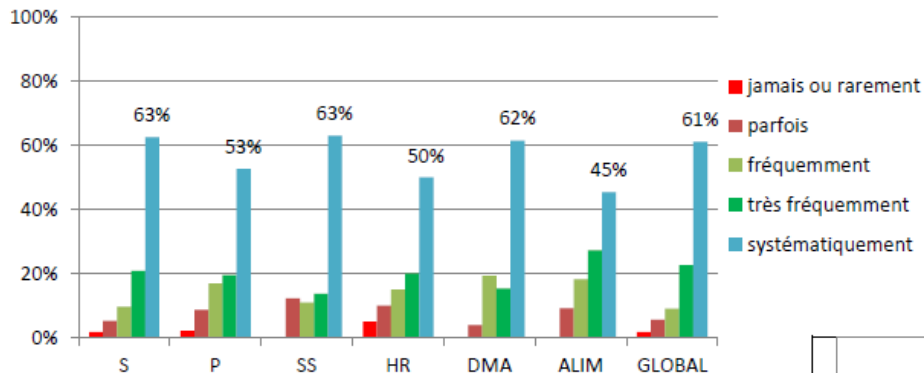
Enquête auprès des DDFPT

730 établissements ont répondu

Organisation en 6 filières (Services,
Production, Sanitaire et social, Hôtellerie
Restauration, Design et métiers d'art,
Alimentation)

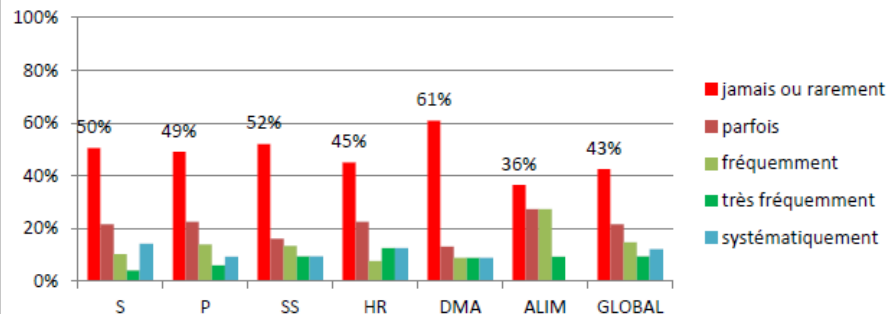
Quelques éléments marquants - Généralités

Validation pédagogique du lieu de PFMP



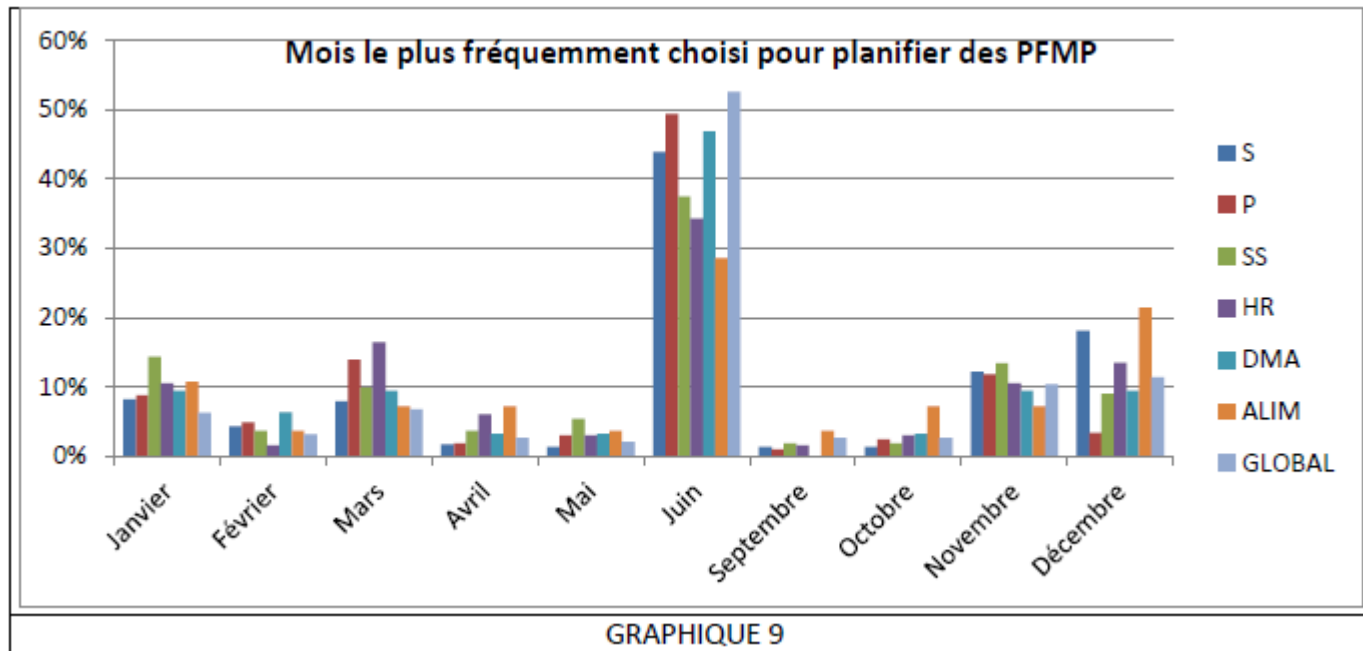
GRAPHIQUE 4

Annexe pédagogique adaptée à chaque lieu de PFMP ou à chaque élève

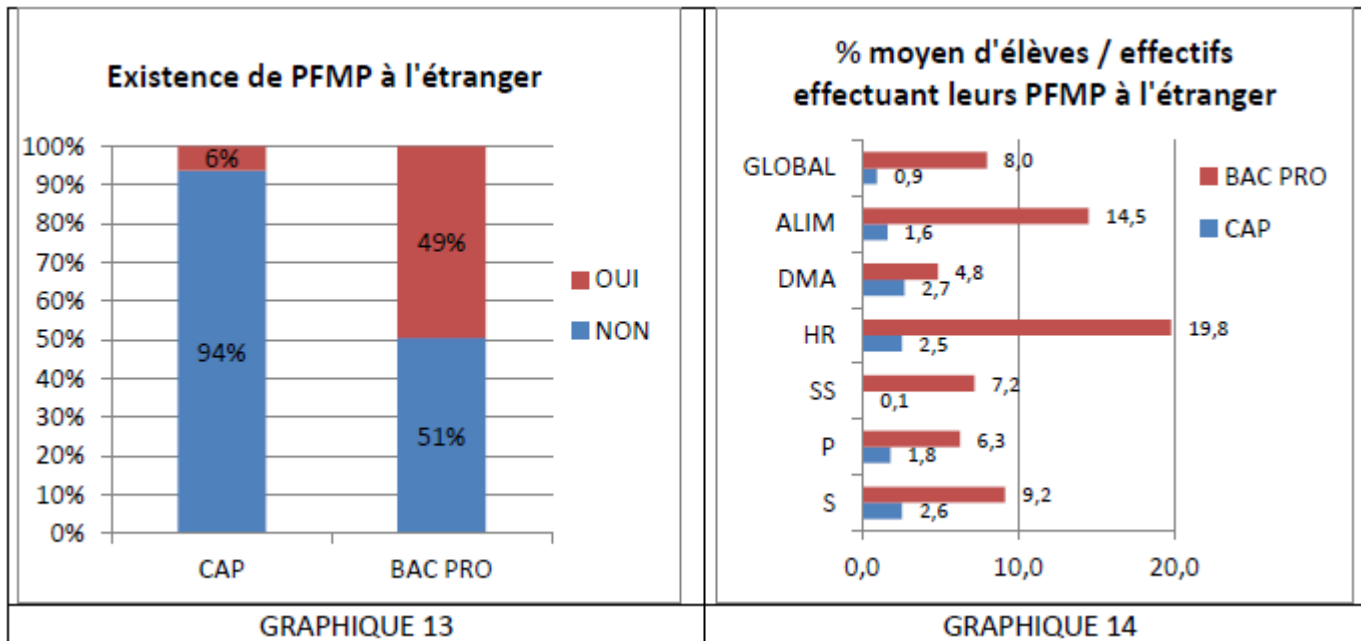


GRAPHIQUE 3

Quelques éléments marquants - Généralités

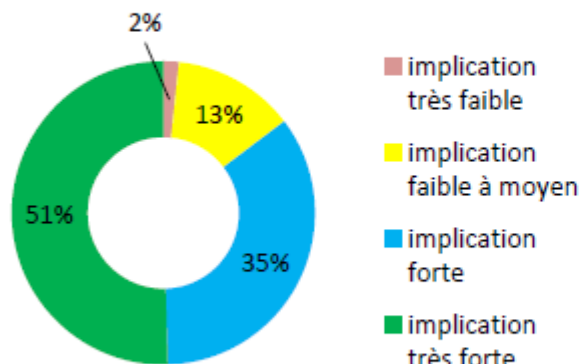


Quelques éléments marquants - Généralités



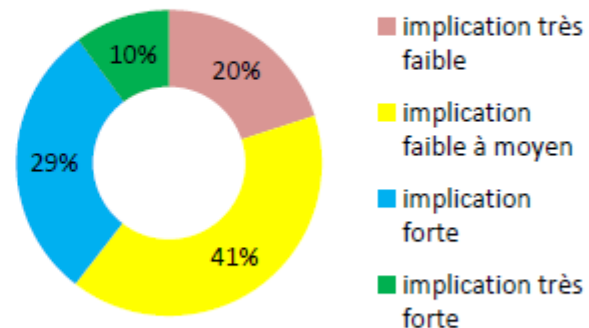
Quelques éléments marquants – Préparation et lancement

implication des enseignants dans la
recherche des PFMP



GRAPHIQUE 18

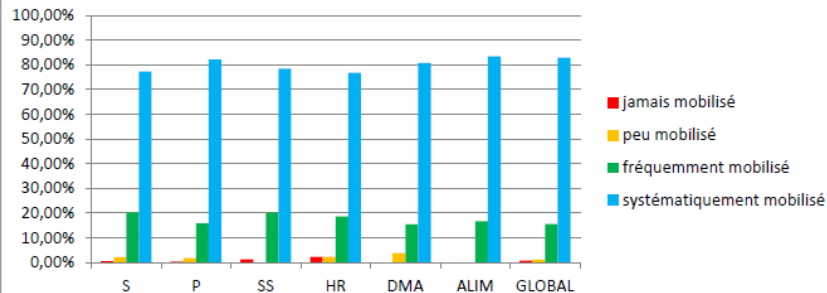
implication des élèves et de leurs
familles dans la recherche des
PFMP



GRAPHIQUE 19

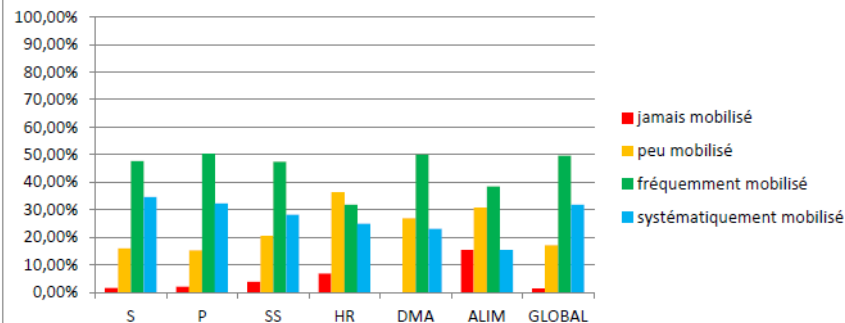
Quelques éléments marquants – Préparation et lancement

Mobilisation des bases de données et fichiers spécifiques à l'établissement



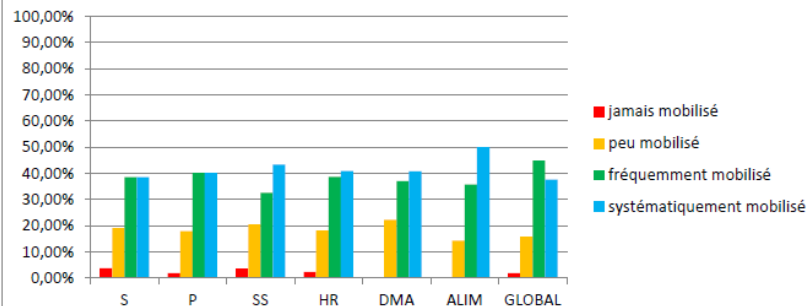
GRAPHIQUE 26

Mobilisation des réseaux personnels et familiaux



GRAPHIQUE 28

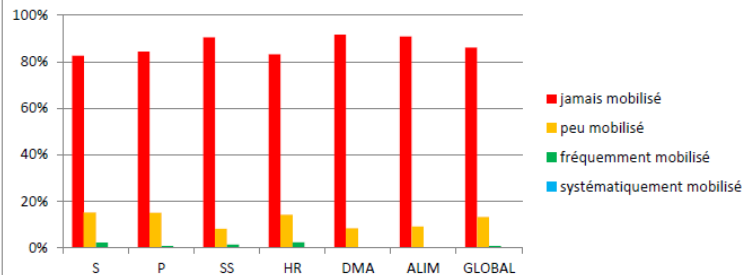
Prospection des enseignants



GRAPHIQUE 27

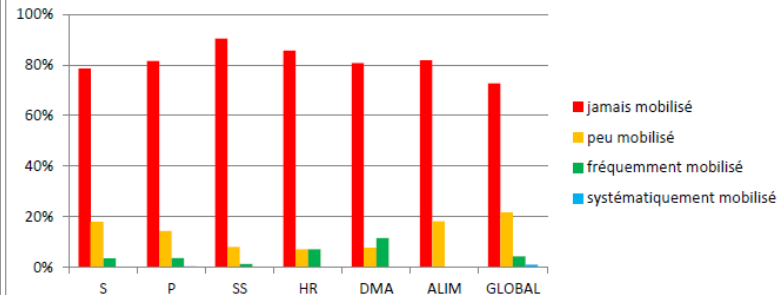
Quelques éléments marquants – Préparation et lancement

Mobilisation des offres de stages, site de l'onisep, des branches professionnelles



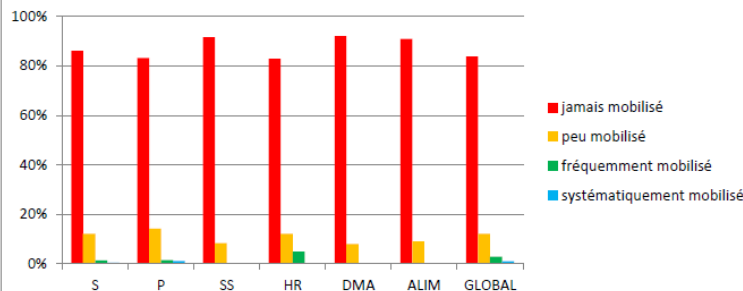
GRAPHIQUE 22

Mobilisation des conseillers locaux écoles entreprises



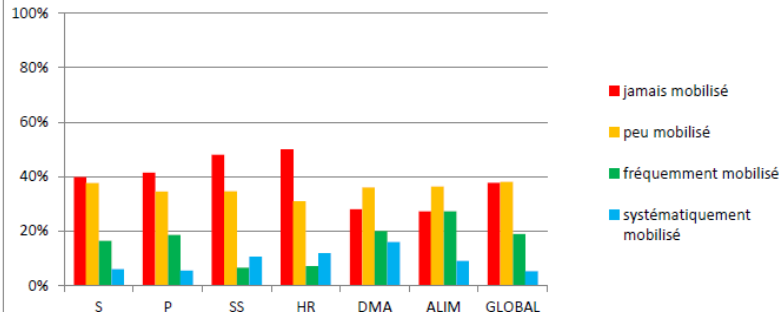
GRAPHIQUE 25

Mobilisation des campus des métiers et des qualifications



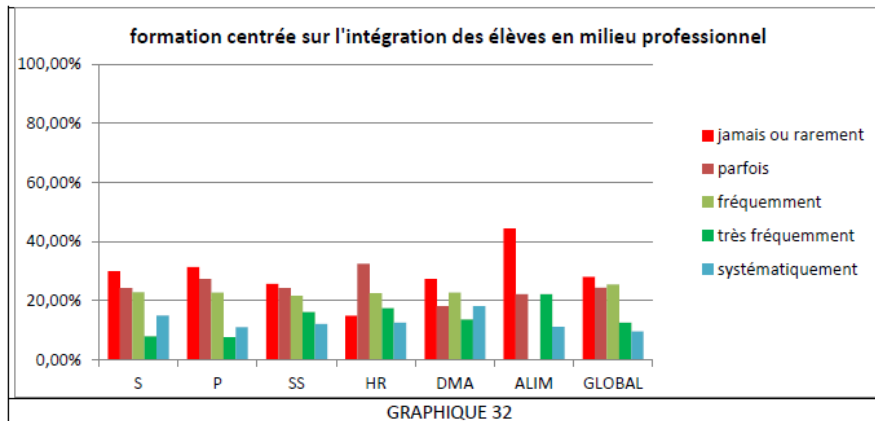
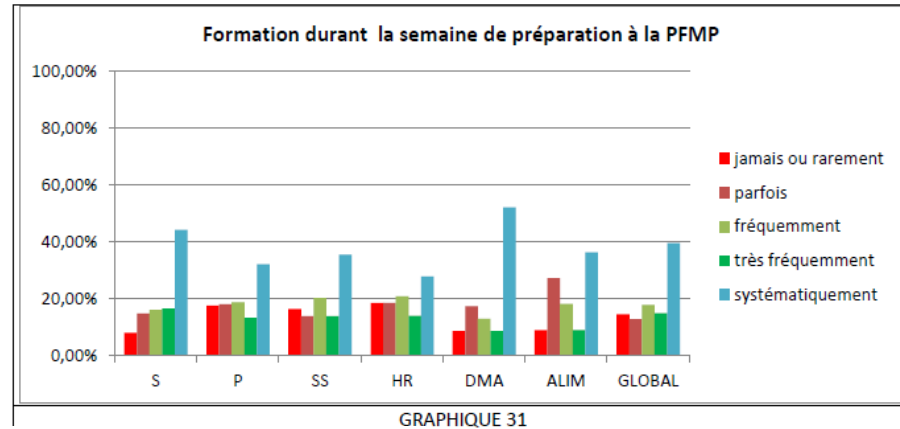
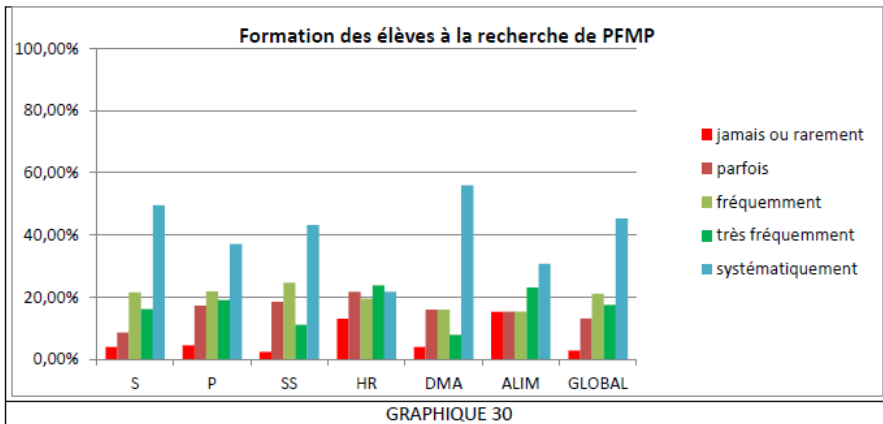
GRAPHIQUE 24

Mobilisation des événements, salons professionnels, forums



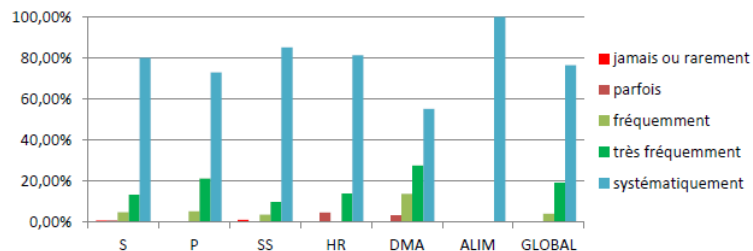
GRAPHIQUE 29

Quelques éléments marquants – Préparation et lancement



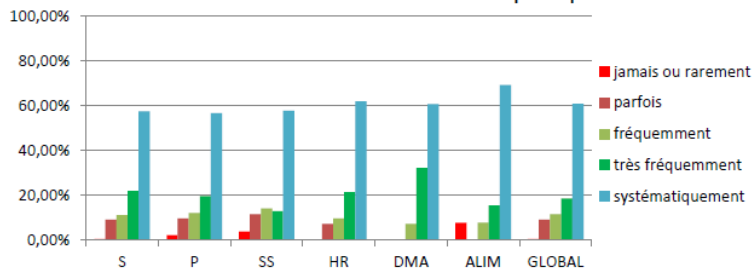
Quelques éléments marquants – Suivi

Suivi assuré au travers d'une visite sur le lieu de PFMP



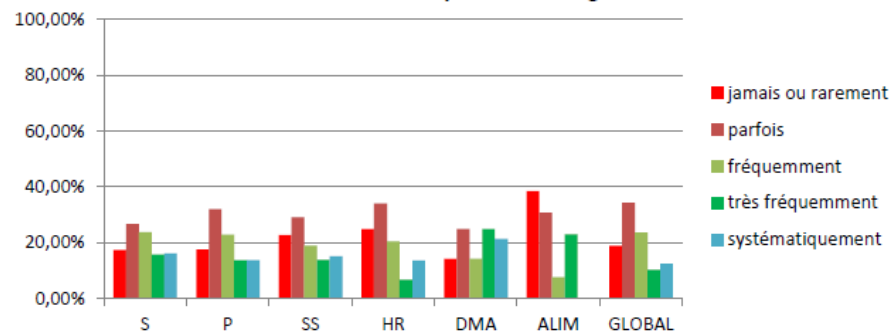
GRAPHIQUE 39

Suivi assuré au travers d'un entretien téléphonique



GRAPHIQUE 40

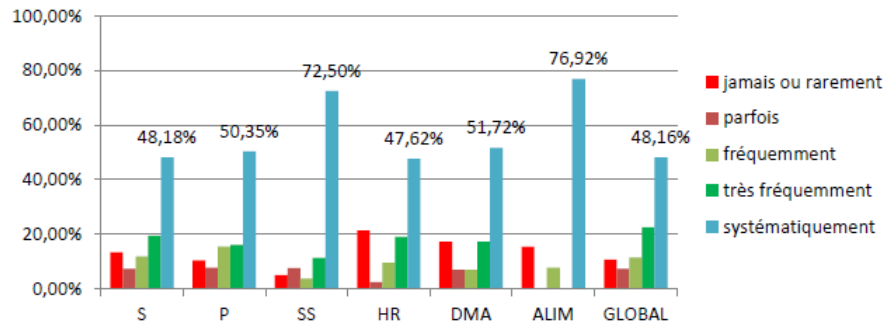
Suivi assuré au travers des comptes rendus réguliers des élèves



GRAPHIQUE 41

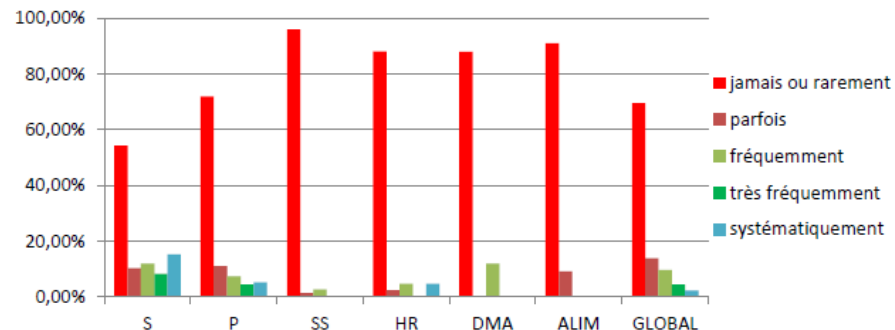
Quelques éléments marquants – Suivi

Utilisation des livrets de compétences imprimés



GRAPHIQUE 44

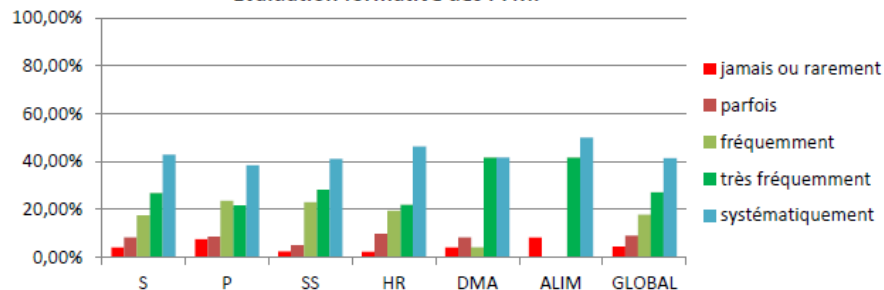
Utilisation des passeports numériques



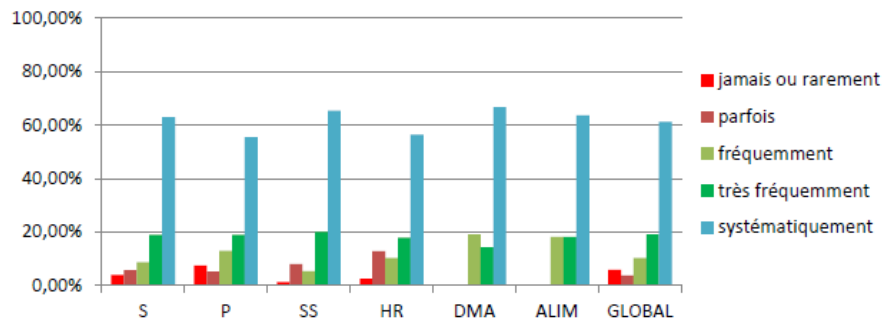
GRAPHIQUE 43

Quelques éléments marquants – Suivi

Évaluation formative des PFMP

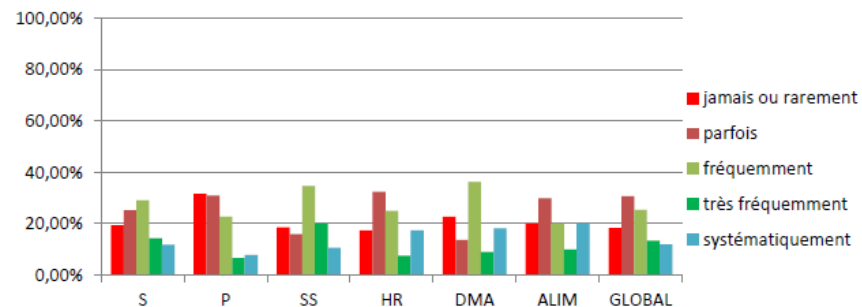


Évaluation de la PFMP par le tuteur



GRAPHIQUE 47

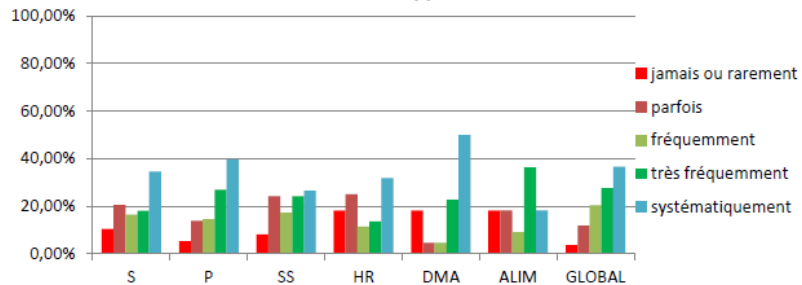
Auto évaluation par l'élève de ses activités



GRAPHIQUE 49

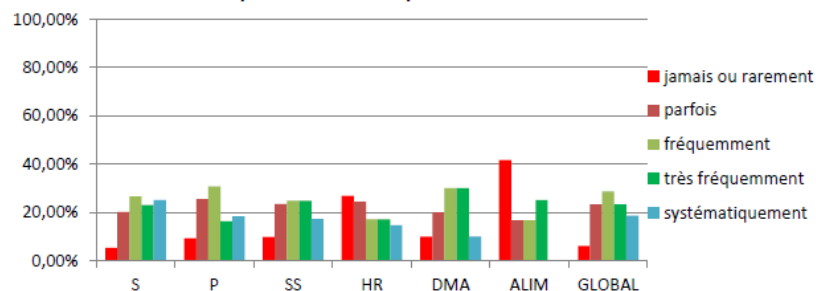
Quelques éléments marquants – Exploitation

Rédaction d'un rapport de PFMP



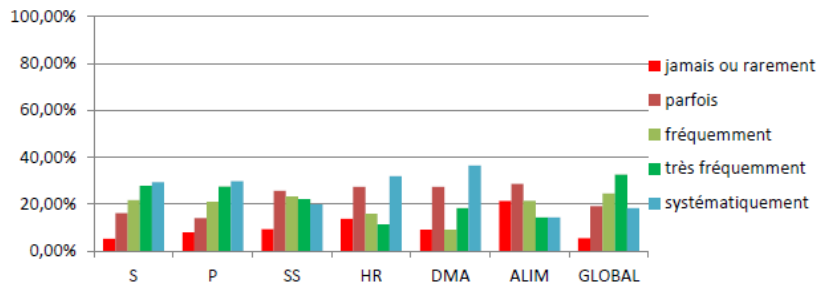
GRAPHIQUE 51

Exploitation de comptes rendus de PFMP



GRAPHIQUE 52

Organisation de soutenances orales



GRAPHIQUE 53

18 préconisations réparties en 6 rubriques

1. Donner du sens, mieux faire connaître et ajuster le cadre réglementaire
2. Mobiliser les milieux professionnels et les partenariats autour des PFMP
3. Professionnaliser la prise en charge des PFMP
4. Former à la pédagogie de l'alternance
5. Placer les PFMP au centre de la transformation de la voie professionnelle
6. Développer les mobilités à l'international

Axe 1 : Développer des partenariats avec les acteurs économiques du territoire

Développement de la relation lycée-entreprise : recherche, formalisation et suivi des partenariats avec les acteurs économiques du territoire

Axe 2 : faire vivre la relation école/entreprise dans les parcours des apprenants

Appui à la préparation des temps de formation en milieu professionnel

Appui à la valorisation pédagogique des compétences acquises lors des temps de formation en milieu professionnel (documents de suivi/livrets d'alternance entre établissement de formation/milieu professionnel...)

Axe 3 : Organiser les temps de formation en milieu professionnel

Recensement, actualisation et suivi de la qualité des sites d'accueil des élèves

Communication auprès des acteurs économiques (RH et tuteurs) : réglementation, documents de suivi et d'accompagnement...

Appui aux élèves dans leur recherche des lieux d'accueil en concertation avec l'équipe pédagogique

S'appuyer sur la démarche Qualéduc

Organiser et exploiter les périodes de formation en milieu professionnel (PFMP) et les stages

Code de l'éducation : art. L. 124-1 à L. 124-20, art. D. 124-1 à R. 124-13, art. L. 332-3-1, Code de travail : R. 4153-38 à R. 4153-45, Circulaires : n° 2015-035 du 25-2-2015 (mise en place dans les académies de pôles de stages), n° 2016-053 du 29-3-2016 (organisation et accompagnement des périodes de formation en milieu professionnel), n° 2016-055 du 29-3-2016 (réussir l'entrée au lycée professionnel). Arrêtés du 21 novembre 2018 (organisation et enseignements dispensés dans les formations sous statut scolaire préparant au Bac pro et au CAP) et note de service N° 2019-023. Décret 2019-907 du 30-8-2019, arrêté du 30-8-2019 (création d'une unité facultative de mobilité et de l'attestation MobilitéPro)



Plan Planifier

Contexte, stratégie, sens, objectifs

Tous les enseignements professionnels comportent aujourd'hui un stage ou une période de formation en entreprise obligatoires.

- Comment les périodes de formation en milieu professionnel s'insèrent-elles dans la stratégie de l'établissement ? Quels sont les axes stratégiques développés ? Quels sont les objectifs définis ?
- Comment les périodes de formation en milieu professionnel s'intègrent-elles dans les projets de formation des équipes pédagogiques ?
- Comment cette information est-elle communiquée aux différentes parties ? Quelle est l'information prévue pour les élèves et pour les familles ?

Do Mettre en œuvre

Acteurs – Actions – Moyens – Temps

Organiser

- Quelle est l'organisation prévue par l'établissement pour les PFMP des élèves (information, préparation, suivi, exploitation, évaluation) ?
- Quelle est l'articulation avec les pôles de stages ?
- Comment le calendrier des PFMP est-il défini ? Comment sa pertinence est-elle vérifiée ? Comment le calendrier s'articule-t-il avec les temps de formation en établissement et les objectifs de la formation ?
- Comment les situations de handicap sont-elles prises en compte ?
- Comment les conventions de stage sont-elles élaborées ?
- Comment ces informations sont-elles communiquées aux élèves et aux familles ?

Préparer

- Comment est organisée la semaine de préparation à la première PFMP ?
- Comment s'articule le rôle du DDF, du professeur référent, du professeur principal, et des autres enseignants ?
- Comment la recherche des entreprises accueillant des élèves pour des périodes de formation en entreprise est-elle organisée ? Quels sont les outils et les dispositifs utilisés (banques de stages nationale, académique) ?
- Comment les offres sont-elles validées par l'établissement ?
- Comment les élèves sont-ils accompagnés dans leur recherche ? Comment la mobilité des élèves est-elle encouragée et développée ?
- Comment le lien établissement-entreprise est-il construit et entretenu ?
- Comment les tuteurs d'entreprise sont-ils informés de leurs obligations pédagogiques et évaluatives ?
- Comment les élèves sont-ils préparés à la découverte du monde professionnel et à la rencontre avec l'entreprise qui les accueille ?

Accompagner et évaluer

- Quelle est l'organisation des visites de suivi et des visites d'évaluation ? Comment le suivi par les enseignants de la section est-il défini et formalisé ? Quel est le rôle des professeurs d'enseignement général ?
- Quels sont les documents permettant le suivi des élèves en entreprise (niveau d'acquisition des compétences visées, comportement, attitude au travail) ? Comment ces compétences sont-elles valorisées ?
- Comment l'élève prend-il conscience des compétences qu'il a développées ? de celles qui restent à acquérir ?
- Quelle exploitation de l'annexe 4 de la convention de stage relative à l'évaluation de la qualité de l'accueil par le stagiaire est-elle faite ?

Réinvestir

- Comment les différentes expériences des élèves, quelles qu'elles soient, sont-elles réinvesties ?
- Quelle est l'utilisation pédagogique des périodes de formation en entreprise au retour des élèves ?

Communiquer

- Quelle est la stratégie de communication, en interne et en externe, pour valoriser les PFMP ?
- Comment le retour d'expérience est-il communiqué aux entreprises ?

Check Evaluer

Exemples d'indicateurs de suivi

- Indicateur relatif aux stages : nombre de semaines de stage cumulées par un établissement, une filière, nombre d'élèves ayant trouvé un stage (ou non), temps pour trouver un stage.
- Nombre de stages à l'étranger.
- Indicateur relatif aux partenaires : nombre d'entreprises, de collectivités locales.
- Indicateur d'accompagnement : actions de remédiation (nombre, type), nombre de ruptures de contrats d'apprentissage ou de période de formation en entreprise.
- Indicateur relatif aux réseaux : nombre de contacts avec les pôles de stages.

2.7

Juin 2020 – Contributeur :
Dgesco A2-2 – Bureau des lycées professionnels, de
l'apprentissage et de la formation professionnelle
continue / Mise à jour fiche n° 10 guide 2017

Act Agir

Points forts
Points faibles

DIAGNOSTIC PARTAGÉ

Objectifs
Actions

Faire vivre les réseaux et les partenariats

Code de l'éducation : art. D. 335-1 (label « lycée des métiers »), art. D. 335-33 à D. 335-35 (label « campus des métiers et des qualifications »), art. L. 401-4, art. L. 403-1, art. L. 423-3 (actions de transfert de technologie), art. L. 912-2 (actions en faveur de l'innovation technologique et du transfert de technologie) - Circulaires : n° 2016-183 du 22-11-2016 (développer et structurer les relations École-entreprise), n° 2016-137 du 11-10-2016 (missions des directeurs délégués aux formations professionnelles et technologiques)

Plan Planifier

Contexte, stratégie, sens, objectifs

Inhérent à la mise en œuvre des formations professionnalisantes, le partenariat est au cœur des démarches de labellisation (lycée des métiers, plateformes technologiques, campus des métiers et des qualifications...).

Il associe notamment les partenaires essentiels que sont l'autorité académique, la région, les branches professionnelles, les OPECO concernés ou encore des entreprises implantées sur le territoire de l'établissement.

Leurs contributions, de nature différente, sont essentielles pour initier, développer, promouvoir l'établissement et donner toute sa cohérence à la voie professionnelle et à son entrée par les métiers.

- Comment les partenariats et les réseaux sont-ils intégrés dans la stratégie de l'établissement ?
- Quels sont les objectifs définis ?
- Comment le projet d'établissement valorise-t-il les partenariats et les réseaux ? Avec quels objectifs ?

Do Mettre en œuvre

Acteurs – Actions – Moyens – Temps

Connaître le contexte économique et social des métiers

- Quelle est l'organisation mise en place pour développer et suivre les partenariats et les réseaux ?
- Quelles sont les relations développées avec la mission académique éducation-économie, le Comité Local Ecole Entreprise (CLEE), les pôles de stages, les organismes consulaires, l'Agence Pôle emploi, les missions locales, la Direction Régionale des Entreprises, de la Concurrence, de la Consommation, du Travail et de l'Emploi (DIRRECTE), les collectivités territoriales, les associations éducatives complémentaires de l'école publique ?
- Comment sont appréhendées les données relatives à l'environnement économique et social des métiers préparés dans l'établissement ? Quelles sont les conventions nationales et académiques déployées localement ?

Faire connaître les métiers préparés dans l'établissement

- Quelles sont les actions de découverte des métiers et de recrutement proposées aux potentiels ou actuels élèves de l'établissement ?
- Quelles sont les actions mises en œuvre dans le cadre des événements nationaux (semaine école-entreprise, de l'industrie, de l'entrepreneuriat féminin etc.) ?

Faire vivre les relations avec l'entreprise

- Comment la mise en place de l'alternance ou des périodes de formation en milieu professionnel est-elle facilitée et accompagnée ? Quelles sont les difficultés rencontrées ? Comment sont-elles été levées ?
- Comment l'intervention de professionnels des entreprises est-elle prévue dans l'établissement ? dans les formations ? à l'occasion des épreuves et jurys d'examen ?
- Comment la relation des enseignants avec les entreprises est-elle organisée et entretenue ?
- Quelle démarche est mise en place à l'échelle de l'établissement pour capitaliser les contacts issus des PFMP ?
- Les partenariats ont-ils permis de développer la taxe d'apprentissage perçue par l'établissement ? Quelles démarches sont menées ?

Faciliter l'insertion des publics accueillis

- Les partenariats favorisent-ils la mise en place de dispositifs pour l'insertion ? Quelle forme prend-elle ?
- Comment l'accueil des élèves en entreprise est-il pris en compte au travers des partenariats ?
- Les partenariats permettent-ils aux élèves d'accéder à la mobilité culturelle ? à la mobilité géographique ?

Développer la coopération en réseaux

- En quoi l'établissement est-il un acteur dynamique du développement économique local et régional : dispose-t-il d'une plateforme technologique ? d'un Fablab en lien avec les métiers ? est-il investi dans un ou plusieurs réseaux de transfert de technologie ? quelle implication des enseignants ?
- Comment l'établissement développe-t-il des relations avec les écoles, les collèges ou lycées du secteur, les lycées, les établissements d'enseignement supérieur disposant des mêmes voies de formation ?
- Comment l'établissement s'appuie sur les dispositifs existants (Campus des métiers et des qualifications, lycée des métiers, ...) pour développer des relations de partenariat ?
- Comment l'établissement s'insère-t-il dans un réseau de type campus des métiers et des qualifications ?

Rendre visible les partenariats

- Comment l'établissement valorise-t-il ses partenariats et ses réseaux ? Quelles en sont les retombées pour l'établissement ?

Check Evaluer

Exemples d'indicateurs de suivi

- Indicateurs de suivi du contexte économique et social ;
- Indicateur relatif à l'attractivité des métiers pour les jeunes (en prenant le taux d'attractivité des formations) ;
- Indicateur relatif à l'implication des entreprises par secteur professionnel ;
- Indicateur de réseau de l'établissement (nombre de conventions, dont celles avec les établissements de formations dans une logique de parcours, nombre et typologie des actions mises en place, indicateur de mesure de l'impact des actions) ;
- Indicateur liés au public cible des actions : mixité filles-garçons, handicap, actions pour les publics prioritaires ;
- Nombre d'offres d'emploi reçues des entreprises, nombre de jeunes qui en ont bénéficié ;

3.5

Septembre 2020 – Contributeurs :
Académies de Besançon - Orléans-Tours
Dgesco MEEC – Mission éducation économie et
campus / Mise à jour fiche n° 19 guide 2017

Act Agir

Points forts
Points faibles

DIAGNOSTIC PARTAGÉ

Objectifs
Actions

Parcours magistère

- Un espace ressource pour **saisir la complémentarité** École / Entreprise.
- Ce n'est pas un parcours, les entrées **sont multiples**.
- Les modèles sont théoriques > **Réalité de terrain** à vérifier.
- Pour le BDE cet espace peut **étayer vos arguments** auprès des entreprises.

The screenshot shows the 'Accompagnement pédagogique des PFMP' website. The page title is 'Accueil' and the breadcrumb is 'Introduction : Rapport IGESR'. A navigation menu on the left includes 'SOMMAIRE', 'Accueil', 'Introduction : Rapport IGESR', and 'Préambule'. Below the menu is a grid of six colored boxes: 'AVANT LA PFMP' (light blue), 'PENDANT LA PFMP' (orange), 'APRES LA PFMP' (yellow), 'PFMP A L'ETRANGER' (purple), 'L'élève en situation de handicap' (teal), and 'LES USAGES NUMERIQUES' (pink). The main content area features a 'Mise à jour 2023' banner with the text 'Réforme juin 2023' and 'Définitions, principes et objectifs des PFMP'. Below this is a video player for 'Présentation du parcours' from the 'Académie de Bordeaux'.

 SOMMAIRE

- ▶ Accueil
- ▶ Introduction : Rapport IGESR
- ▶ Préambule

AVANT LA PFMP 	PENDANT LA PFMP
APRES LA PFMP 	PFMP A L'ETRANGER
L'élève en situation de handicap	LES USAGES NUMERIQUES 
COTE ENTREPRISE	Parcours en lien avec les PFMP

- ▶ Conclusion et perspectives

- Origine du parcours (mais déjà évoqué)
- Viser le module AVANT et APRES la PFMP.
- Rehausser votre visibilité sur la procédure de recherche.
- Les contraintes internes, le vivier
- Connaître le fonctionnement interne de l'avant avec parfois des variables entre les filières.
- L'après vise à renforcer le réinvestissement du bénéfice de la PFMP.
- Peut-être que le BDE porte aussi une dimension sur le plan de réinvestir (logique continuum ?)
- Pour le numérique, le champ des possibles ?

Parcours magistère

Préparer et valoriser les PFMP

L'ENTREPRISE		LA FAMILLE	
Étape	Qui fait / Quoi faire	Étape	Qui fait / Quoi faire
5	Possibilité de relayer la présentation avec un lien vidéo et/ou Visio conférence.	4	Saisir un document pour identifier les contraintes liés autour du sujet des PFMP.

L'ÉTABLISSEMENT	
Étape	Qui fait / Quoi faire
1	Le DDFPT présente à la famille et à l'élève le calendrier, avec : <ul style="list-style-type: none"> • Les rôles des différents intervenants; • L'attribution des professeurs référents; • Où retrouver ses informations dans l'ENT de l'établissement.
2	Le Professeur Principal (PP) présente le livret d'évaluation des compétences et les attendus du rapport d'activités; <ul style="list-style-type: none"> • Éventuellement, présenter des modèles.
3	Le professeur Référent (PR) et/ou le PP apportent leur soutien à la recherche de PFMP. <ul style="list-style-type: none"> • Présenter des expériences récentes d'autres promotions. • Évoquer l'effet des PFMP en matière de poursuite d'étude et/ou d'insertion.

- Des fiches explicatives sur les temps.
- Utiles pour vous situer, notamment sur le volet entreprise.



Apprendre à parler de soi, la communication d'entreprise.

La recherche d'une PFMP ne peut se défaire d'une mise en relation, prendre contact.



- Les activités "d'intégration" ne sont pas utiles au BDE, portée pour intégrer **une pédagogie de l'alternance.**

[Cliquez ici pour revenir au sommaire de ce module](#)

Questions / réponses

A votre écoute